

GRANADA GOLD PRÉSENTE UNE MISE À JOUR DE L'ESTIMATION DES RESSOURCES MINÉRALES À HAUTE TENEUR

Le 29 janvier 2021. Rouyn-Noranda (Québec). Granada Gold Mine Inc. (TSX-V : GGM) (la « Société » ou « Granada Gold ») a le plaisir de présenter une mise à jour de l'estimation des ressources minérales à haute teneur pour le gîte aurifère Granada, découlant d'une modélisation des veines étroites et riches, comprenant des ressources exploitables par fosse à ciel ouvert et souterraines, en fonction de paramètres révisés pour l'optimisation des fosses qui sont basés sur la possibilité de traiter le minerai hors du site, par usinage à forfait, plutôt que de construire et d'exploiter une usine sur le site.

Le rapport technique préparé conformément au Règlement 43-101 qui portera sur la mise à jour des ressources minérales de Granada dont il est question dans le présent communiqué est présentement en train d'être finalisé par SGS et sera déposé sur SEDAR par Granada Gold dans un délai de 45 jours. L'objectif du mandat accordé à SGS consiste à mettre à jour l'ERM en utilisant les données disponibles jusqu'au 15 décembre 2020, en vue de présenter les ressources qui présentent un potentiel d'exploitation par fosse à ciel ouvert mais également par des méthodes souterraines. De plus, le prix de l'or a grandement évolué depuis l'ERM de 2019, ce qui constitue un facteur favorable pour l'ERM présentée ci-dessous.

L'ERM mise à jour cible un scénario où le seuil de coupure est supérieur à celui utilisé pour l'ERM de 2019. Le prix de l'or utilisé est de 1 600 \$ US/oz.

Tableau 1. Estimation des ressources minérales révisée selon un nouveau scénario de base

Catégorie	Tonnes	Au (g/t)	Onces d'or
Mesurées ¹	3 793 000	1,91	233 000
Indiquées	2 164 000	3,10	215 000
Mesurées et indiquées	5 957 000	2,34	449 000
Présumées	1 278 000	6,46	266 000

1. La production de 1930-1935 a été retirée de ces nombres (164 816 tonnes à 9,7 g/t Au / 51 400 onces Au).
2. La personne qualifiée indépendante aux fins de l'estimation des ressources est Yann Camus, ing., de SGS Canada Inc.
3. La date d'effet est le 15 décembre 2020.
4. Les définitions de l'ICM (2014) ont été suivies pour les ressources minérales.
5. La viabilité économique de ressources minérales qui ne sont pas des réserves minérales n'a pas été démontrée. Les ressources minérales présumées font l'objet d'un niveau de confiance plus faible que celui appliqué aux ressources minérales mesurées et indiquées, et ne doivent pas être converties en réserves minérales. Il est toutefois raisonnable de s'attendre à ce que la majeure partie des ressources minérales présumées puisse être convertie en ressources minérales indiquées en poursuivant l'exploration.
6. Aucune évaluation économique des ressources n'a été produite.
7. Tous les nombres ont été arrondis afin de refléter l'exactitude relative de l'estimation. Les totaux pourraient donc ne pas correspondre à la somme des composantes.
8. Les composites ont été échantillonnés lorsqu'approprié.
9. Les teneurs de coupure sont basées sur un prix de l'or de 1 600 \$ US par once, un taux de change de 0,76 \$ US = 1 \$ CA, et un taux de récupération de l'or de 93 %.
10. Les ressources minérales délimitées dans une fosse sont présentées selon un seuil de coupure de 0,9 g/t Au, à l'intérieur d'un tracé de fosse conceptuelle.
11. Les ressources minérales souterraines sont présentées selon un seuil de coupure de 3,0 g/t Au, au sein de volumes raisonnablement exploitables.
12. Une valeur de densité fixe de 2,78 g/cm³ a été utilisée pour estimer les tonnages à partir des volumes du modèle de blocs.
13. Il n'y a aucune réserve minérale sur la propriété.
14. Les composites de 2,5 m ont été échantillonnés à 21 g/t Au dans les veines étroites et riches et à 7 g/t Au dans les volumes à basse teneur.
15. Les ressources les plus profondes incluses dans l'estimation se situent à 760 m de profondeur.

16. SGS n'a connaissance d'aucun enjeu environnemental, juridique, fiscal, socio-politique, lié aux permis, aux titres, à la commercialisation ou d'autres enjeux pertinents qui pourraient avoir une incidence importante sur l'estimation des ressources minérales.

Figure 1

Vue isométrique vers le sud-sud-est montrant le modèle de blocs des ressources minérales mises à jour du gîte Granada en fonction de la teneur, ainsi que la fosse Whittle

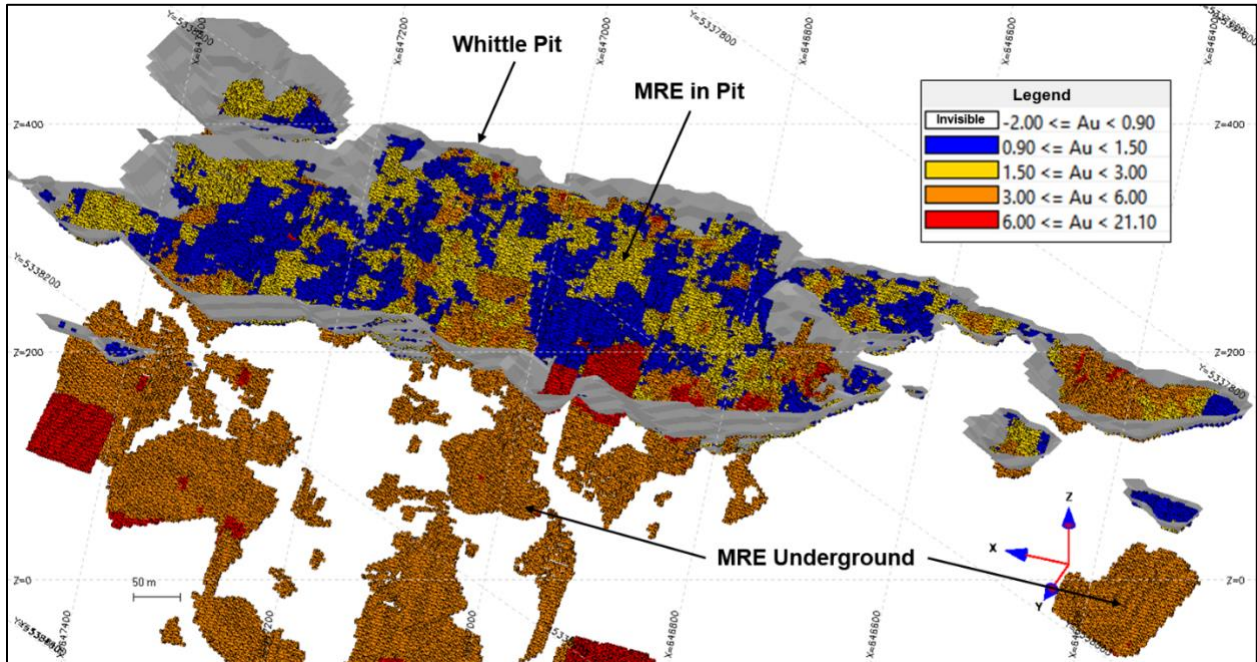
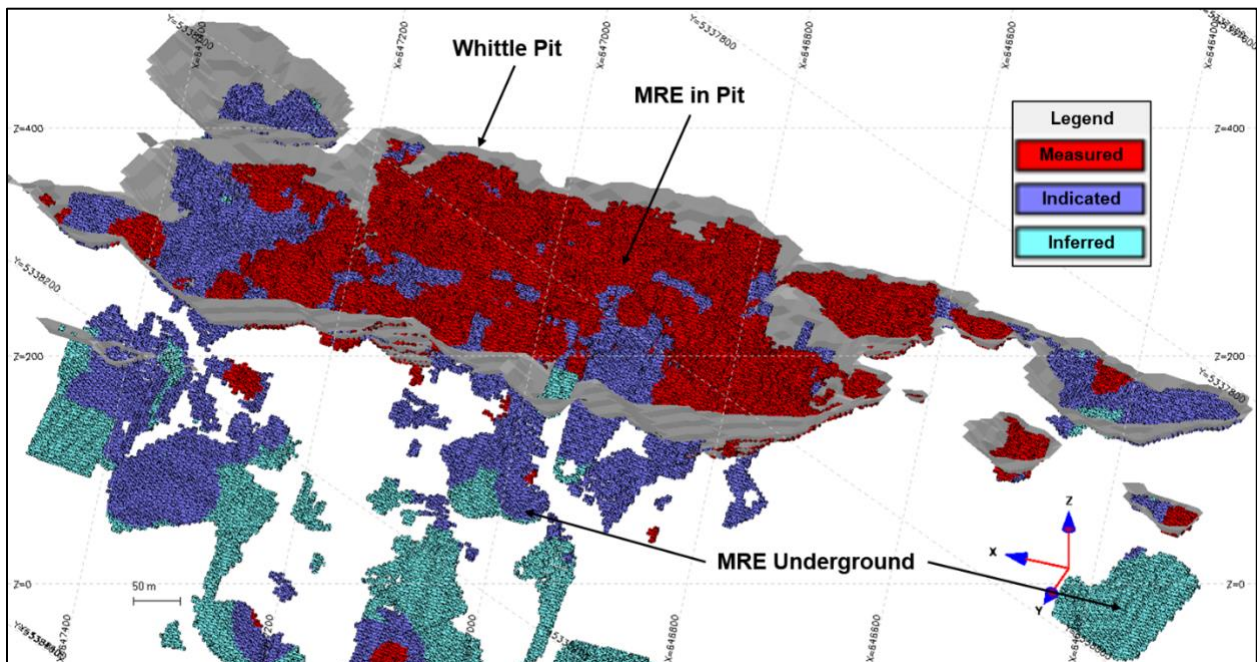


Figure 2

Vue isométrique vers le sud-sud-est montrant le modèle de blocs des ressources minérales mises à jour du gîte Granada en fonction de la catégorie, ainsi que la fosse Whittle



Paramètres révisés

Tableau 1 Paramètres généraux utilisés pour la mise à jour de l'estimation des ressources minérales

Paramètre	Valeur	Unité
Prix de l'or	1 600	\$ US par once
Taux de change	0,76 \$ US : 1 \$ CA	
Pentes dans la fosse	50	Degrés
Coût d'extraction minière dans la fosse	6,00	\$ CA par tonne extraite
Coût d'extraction minière sous terre	105,00	\$ CA par tonne extraite
Coût de traitement, de transport et frais G&A	35,00	\$ CA par tonne traitée
Récupération de l'or	93	Pourcentage (%)
Pertes minières / Dilution dans la fosse et sous terre	10 / 20	Pourcentage (%) / Pourcentage (%)
Teneur de coupure dans la fosse	0,9	g/t Au
Teneur de coupure souterraine	3,0	g/t Au

À propos de l'estimation des ressources minérales

De nouveaux travaux de forage ont été réalisés par GoldMinds Geoservices en 2020. Bien qu'il reste des résultats en attente, SGS a été mandaté pour mettre à jour l'estimation des ressources de façon à démontrer tant le potentiel de ressources exploitables par fosse que de ressources souterraines. Pour ce faire, les veines étroites et riches ont été modélisées individuellement. Ces veines montrent une excellente continuité (sur des distances de 800 m latéralement par 900 m en aval-pendage). La minéralisation reste ouverte latéralement et en profondeur. La distance maximale entre les intervalles reliés est présentement d'environ 150 m. Dans certains secteurs, des espaces d'environ 300 m entre les forages sont présents mais devraient contenir de la minéralisation compte tenu de la nature continue du gîte.

La base de données utilisée pour la présente estimation des ressources minérales englobe les résultats de forage issus des programmes de forage réalisés en 2009, 2010, 2011, 2012, 2016, 2017, 2018, 2019 et 2020, des tranchées excavées en 2014 et 2015, ainsi que plusieurs sondages historiques (datant des années 1990).

Les veines étroites et riches ont été modélisées comme première étape du processus d'estimation. Une teneur de 0,7 g/t sur une longueur de 2,5 m a été utilisée comme minimum. Bien que la contrainte du 2,5 m minimum ait été respectée dans tous les cas, certains intervalles à moins de 0,7 g/t ont été pris en compte afin de permettre la modélisation de structures minéralisées continues. Nous estimons que les 56 veines étroites et riches du modèle final contiennent à 88 % de l'or des intervalles qui respectent le critère de 0,7 g/t sur 2,5 m.

Une zone plus large à basse teneur a été modélisée autour de tous les intervalles contenant de l'or à haute teneur. Ce volume plus large à basse teneur est similaire, en termes de forme et d'envergure, au modèle de ressources antérieur.

Des composites de 2,5 m ont été générés au sein des veines étroites et riches et dans le volume à basse teneur. Les 57 volumes résultants ont été estimés avec des limites fermes. Les composites de veines étroites et riches ont été écrêtés à 21 g/t, ce qui a eu un impact similaire sur le contenu en or que la méthodologie d'écrêtage de l'estimation antérieure. Les composites à basse teneur ont été écrêtés à 7 g/t.

Un modèle de blocs a été généré avec des blocs de 5 m × 2,5 m × 2,5 m afin de remplir les veines étroites et riches, en utilisant les centres des blocs pour indiquer la nature de chaque bloc. Deux méthodes d'estimation ont été testées, le krigeage et l'inverse de la distance au carré, et les deux ont

donné dans l'ensemble des résultats très similaires. Le krigeage est plus conservateur au niveau de la teneur et du contenu en or lorsque les teneurs de coupure sont appliquées aux fins de la présentation des ressources. Le krigeage a été retenu comme méthode d'estimation de choix pour ce projet. Les ellipsoïdes de recherche utilisés pour l'estimation sont de 30 m × 30 m × 7,5 m, 60 m × 60 m × 15 m, et 100 m × 100 m × 30 m, respectivement. Un minimum d'un sondage est requis pour estimer les blocs à l'intérieur des veines étroites et riches. Un minimum de deux sondages est requis pour estimer les blocs au sein du volume à basse teneur. L'orientation des ellipsoïdes de recherche varie en fonction de l'orientation locale du modèle.

La classification en ressources de catégorie mesurée, indiquée et présumée a été effectuée lors d'une étape distincte, à l'aide d'un algorithme, avec des ellipsoïdes centrés sur les composites. Une grille de forage avec un minimum de 3 sondages à 30 m ou moins l'un de l'autre définit des ressources mesurées (à moins de 25 m dans la plupart des cas), tandis qu'une grille de forage avec un minimum de 3 sondages à 60 m ou moins l'un de l'autre définit des ressources indiquées (à moins de 50 m dans la plupart des cas). Les ressources mesurées sont définies dans les 20 m autour des sondages, tandis que les ressources indiquées sont définies dans les 40 m autour des sondages.

L'estimation des ressources minérales **EXCLUT** la production historique de 51 476 onces d'or (181 744 tonnes courtes @ 0,28 oz/t.c. Au) de 1930 à 1935. Ces nombres ont été soustraits des ressources mesurées dans la fosse Whittle.

Le rapport technique conforme au Règlement 43-101 en appui à l'estimation des ressources sera déposé sur SEDAR (www.sedar.com) dans les 45 jours suivant la date du présent communiqué.

Tous les renseignements portant sur l'estimation des ressources ont été révisés pour assurer leur exactitude et leur conformité aux dispositions du Règlement 43-101 par Yann Camus, ing., personne qualifiée de SGS Canada Inc.

Détails de l'estimation des ressources minérales

Les tableaux ci-dessous montrent la séparation des ressources entre la portion exploitable par fosse et la portion souterraine.

Tableau 4 Estimation des ressources minérales révisée selon un nouveau scénario de base, détaillant la portion exploitable par fosse et la portion souterraine

Type	Catégorie	Tonnes	Au (g/t)	Onces d'or
Exploitable par fosse	Mesurées ¹	3 756 000	1,89	228 000
	Indiquées	1 357 000	2,55	111 000
	Mesurées et indiquées	5 113 000	2,06	339 000
	Présumées	34 000	11,29	12 000
Souterraines	Mesurées	37 000	4,22	5 000
	Indiquées	807 000	4,02	104 000
	Mesurées et indiquées	844 000	4,03	109 000
	Présumées	1 244 000	6,33	253 000

- Les remarques au bas du tableau 1 s'appliquent également au tableau ci-dessus.

Plus tôt cette année (voir communiqué de Granada Gold du 11 août 2020), la Société a traité par une méthode conventionnelle de concentration par gravité, un échantillon choisi de 1220 kilogrammes prélevé sur une étendue latérale de 3 mètres dans ce secteur exposé par décapage, ce qui s'est soldé par la récupération de 55,6 g/t d'or natif, alors que la composante d'or natif a été définie pour la mine d'or de Granada comme correspondant en moyenne à 50 % de l'or récupérable (rapport technique conforme au Règlement 43-101 daté du 13 février 2019 portant sur l'estimation des ressources minérales du projet aurifère Granada à Rouyn-Noranda (Québec), rédigé par les personnes qualifiées Allan Armitage, Ph. D., P. Geo., et Maxime Dupéré, B. Sc., géo., tous deux de SGS Canada Inc. – rubrique 13.1). Les sulfures aurifères n'ont pas été récupérés.

« Cette mise à jour des ressources minérales à haute teneur montre que le gîte Granada a un potentiel pour un scénario d'usinage à forfait d'envergure ainsi que pour une usine sur le site. Les ressources minérales actuelles sont estimées à partir des résultats de forage près de la surface sur une distance de 2 kilomètres le long d'une structure minéralisée de 5,5 kilomètres orientée est-ouest. Les forages d'exploration au nord, près de la faille de Cadillac, ont rencontré de la minéralisation à haute teneur à une profondeur verticale de 1 100 mètres. La minéralisation reste ouverte latéralement et en profondeur. La Société vise une cible de 2,5 à 3 millions d'onces dans le cadre du programme de forage actuel de 120 000 mètres, en bâtissant sur les 120 000 mètres déjà forés pour accroître la densité de forage sur la propriété », a déclaré Frank J. Basa, P. Eng., président et chef de la direction. « Nous avons déjà tous les permis en main et sommes prêts à aller de l'avant en expédiant du minerai à une usine locale. »

Personne qualifiée

Les renseignements techniques présentés dans ce communiqué ont été préparés par Yann Camus, ing., personne qualifiée indépendante de SGS, et ont été révisés par Claude Duplessis, ing., de Goldminds Geoservices Inc., membre de l'Ordre des ingénieurs du Québec et personne qualifiée conformément aux dispositions du Règlement 43-101.

À propos de Granada Gold Mine Inc.

Granada Gold Mine Inc. poursuit le développement de la propriété aurifère Granada près de Rouyn-Noranda au Québec. Environ 120 000 mètres de forage ont été complétés sur la propriété jusqu'à présent, ciblant principalement la zone LONG Bars en extension, laquelle s'étend sur une distance latérale de 2 kilomètres d'est en ouest, le long d'une structure potentiellement minéralisée de 5,5 kilomètres. La très prolifique Faille de Cadillac, d'où plus de 75 millions d'onces d'or ont été produites au cours du dernier siècle, traverse la partie nord de la propriété Granada, mais n'est pas nécessairement représentative de la minéralisation encaissée sur la propriété de la Société.

La zone de cisaillement de Granada et la zone de cisaillement Sud englobent, selon une cartographie historique détaillée et les résultats de forage historiques et actuels, jusqu'à 22 structures minéralisées sur une distance de plus de cinq kilomètres et demi selon un axe est-ouest. Trois de ces structures ont été exploitées historiquement à partir de deux puits et deux fosses à ciel ouvert. Les teneurs souterraines historiques étaient de 8 à 10 grammes par tonne d'or provenant de deux puits creusés jusqu'à 236 m et 498 m, tandis que les teneurs dans les fosses variaient de 5 à 3,5 grammes par tonne d'or.

La Société est en possession de tous les permis miniers requis pour entreprendre la première phase d'exploitation minière, le « démarrage graduel », qui permettrait à la Société d'extraire jusqu'à 550 tonnes par jour. De plus amples renseignements sont disponibles au : www.granadagoldmine.com.

« Frank J. Basa »

Frank J. Basa, P. Eng.
Président et chef de la direction

Pour plus d'information, veuillez communiquer avec :

Frank J. Basa, P. Eng., président et chef de la direction, au : 1-819-797-4144 ou
Wayne Cheveldayoff, Communications, au : 416-710-2410 ou à l'adresse :
waynecheveldayoff@gmail.com

La Bourse de croissance TSX et son fournisseur de services de réglementation (au sens attribué à ce terme dans les politiques de la Bourse de croissance TSX) n'acceptent aucune responsabilité concernant la véracité ou l'exactitude de ce communiqué. Ce communiqué peut renfermer des énoncés prospectifs incluant, sans s'y limiter, des commentaires portant sur le calendrier et le contenu des programmes de travaux à venir, les interprétations géologiques, l'obtention de titres de propriété, les procédés potentiels de récupération minérale, etc. Les énoncés prospectifs portent sur des événements et des conditions futures et par conséquent, impliquent des risques et des incertitudes. Les résultats réels pourraient différer sensiblement des résultats présentement anticipés dans de tels énoncés.